



Exposition

LES BIGOUDENS, marchands & faiseurs de mode



STÉPHANE LE DOARÉ
MAIRE

Madame, Monsieur, cher(e)s administré(e)s, En ce début de printemps, que nous attendions tous avec impatience, l'activité municipale conserve toute son intensité. L'équipe d'élus se mobilise pour vous apporter les conditions du « bien vivre ensemble » à Pont-l'Abbé et d'une manière plus générale en Pays Bigouden et en Cornouaille. En effet, aujourd'hui nous ne pouvons plus nous limiter à une simple vision communale. Il est de notre devoir de créer les conditions d'un territoire dynamique et attractif. Nous devons raisonner à l'échelle communautaire voire au niveau du Pôle Métropolitain. Nous venons de voter, comme nous nous y étions engagés, un programme d'investissements ambitieux et nécessaires pour rénover notre

Itron, Aotrou, tud kaezh Pont-'n-Abad, E deroù an nevez-amzer-mañ, a c'hortozemp gant pasianted, ez eus birvilh bepred gant obererezh an Tikêr. Skipailh an dilennidi a laka e boan evit ma c'hallio an dud « bevañ mat asambles » e Pont-'n-Abad ha, dre vras, er Vro Vigoudenn hag e Kerne. Rak hiziv ne c'hallomp ket gwelet an traoù evit ar gumun hepken. Evitomp-ni hon dlead eo krouiñ an doareoù da ginnig ur c'hornad birvidik ha dedennus. Rankout a reomp soñjal er gumuniez a-bezh, er Pol Meurgêr zoken. Emaomp o paouez votiñ, evel m'hor boa prometet, ur programm postadurioù hardizh ha ret evit nevesaat hor

patrimoine (voirie, réseaux, bâtiments, infrastructures,...), tout en veillant au contrôle de nos charges de fonctionnement sans dégrader le service public que nous vous apportons. Tout ceci s'inscrit dans un plan pluriannuel d'investissement qui évolue forcément avec le temps pour s'adapter à certaines contraintes, mais qui reste un fil conducteur de notre projet porté pour vous. Nous savons d'où nous venons et où nous voulons aller. Vous allez découvrir dans ce nouveau numéro nos nouvelles activités à Rosquerno, le retour à la semaine de 4 jours, le lancement du chantier de la médiathèque, la finalisation du projet de cinéma, la poursuite de la rénovation de nos réseaux, de notre cœur de ville, notre dynamique culturelle, un focus sur l'exposition

glad (hentoù, rouedadoù, savadurioù, danframmoù) ha teuler a reomp evezh da gontrollañ hor c'hargoù mont endro hep gwastañ ar servij publik a zegasomp deoc'h. Kement-se zo e-barzh ur steuñv postañ liesvloaziek a cheñch gant an amzer, dre ret, evit en em ober ouzh rediennoù zo a chom ul linenn-stur evit hor raktres douget evidoc'h. Gouzout a reomp eus pelec'h e teuomp ha da belec'h ez eomp. Emaoc'h o vont da lenn en niverenn nevez-mañ pennadoù diwar-benn hon obererezhioù nevez e Roskerno, an distro d'ar sizhunvezh 4 devezh, boulc'h chanter ar vediaoueg, echuamant raktres ar sinema, kendalc'h al labour da nevesaat hor rouedadoù, hor c'hreiz-kêr, hol lusk sevenadurel, ur sell war diskouezadeg verbad mir-

temporaire du musée bigouden, etc... Personne n'est oublié dans notre projet politique, telle est notre volonté, vous le reconnaissez d'ailleurs volontiers. Notre commune bouge, elle se renouvelle pour garder son attractivité. Je vous remercie par avance pour votre indulgence à supporter les travaux en centre-ville. Ils sont indispensables pour rendre notre ville accessible à tous. Merci de rester fidèles à vos commerçants, notre commerce de centre-ville est une richesse, beaucoup nous l'envient. Continuez nombreux à participer à nos animations et à faire bouger notre commune, cela nous encourage dans la poursuite de nos efforts à votre service.

di ar Vro Vigoudenn, ha kement zo... Ne vez lezet den ebet a-gostez en hor raktres politikel, sed aze hor c'hoant, en anavezout a rit a-walc'h, forzh pe-naos. Birvilh zo en hor c'humun, nevesaet e vez evit ma chomo dedennus. Emichañs e tiskouezoc'h trugarez a-walc'h ouzh al labourioù e kreiz-kêr. Ret eo ober anezho evit ma c'hallio an holl dud mont ha dont e kêr. Chomit feal, mar plij, d'hor c'henwerzherien, ur binvidigezh eo hor c'henwerzh e kreiz-kêr, hag aviet eo gant kalz a dud. Kendalc'hit da vezañ niverus o kemer perzh en hon abadennoù hag o lakaat birvilh en hor c'humun. Kement-se a ro nerzh-kalon deomp da genderc'hel d'ober strivoù en ho servij.



Le recensement des personnes fragiles

Si vous êtes une personne âgée, isolée ou handicapée, vous pouvez vous inscrire sur le registre communal de recensement des personnes fragiles. Vous bénéficierez ainsi d'une aide en cas de canicule par exemple. Pour tous renseignements, vous pouvez contacter le C.C.A.S. au 02.98.82.43.50. Des dépliants d'information sur les conduites à tenir sont aussi à votre disposition à la mairie et au C.C.A.S.



À savoir

- **LES AMENDES POUR INFRACTION EN ZONE BLEUE PASSENT DE 17 À 35 EUROS**
- Dans le cadre de la réforme du stationnement (décret n°2015-808 du 2 juillet 2015), **l'État a modifié le montant des amendes pour défaut de stationnement en zone bleue.** Désormais, toutes les infractions à la réglementation concernant le stationnement gratuit à durée limitée contrôlé par disque (absence de disque, mauvaise durée, rallonge du temps de stationnement sans déplacement du véhicule, etc.) ne sont plus punies par l'amende prévue pour les contraventions de la première classe (17 euros) mais par celle de la deuxième classe (35 euros). **Pour rappel, seul le disque européen est valable.** Ce disque permet au conducteur d'indiquer son heure d'arrivée. Il doit être apposé en évidence sur la face interne du pare-brise avant, pour que les indications puissent être aisément contrôlées par l'agent de police.

Retour sur les statistiques état-civil

En 2017, **58** Pont-l'Abbistes sont nés, **148** Pont-l'Abbistes sont décédés, **24** mariages ont été célébrés ; et le service des titres électroniques sécurisés a enregistré **3150** demandes de titres (1277 passeports et 1873 cartes nationales d'identité), dont **25 %** pour les Pont-l'Abbistes.

MAGAZINE MUNICIPAL ÉDITÉ PAR LA VILLE DE PONT-L'ABBÉ
Square de l'Europe / CS 50081 / 29129 Pont-l'Abbé cedex
Tél. : 02.98.66.09.09 / Fax. : 02.98.66.09.00 / www.ville-pontlabbe.bzh
RESPONSABLE DE LA PUBLICATION Stéphane Le Doaré
RÉDACTEUR EN CHEF Mireille Morvezen
CONCEPTION-RÉALISATION Nathalie Mavic - TIRAGE 5000 exemplaires
PHOTO COUVERTURE Serj Philouze
PHOTOS : effe64 - stock.adobe.com / lenaconstantin - stock.adobe.com / Prod. Numérik - stock.adobe.com / Area / K.-U. Häbler - stock.adobe.com / photostriker - stock.adobe.com / Martial Girardet - Les Batteurs de pavés / DR
Imprimé sur papier écologique
Dépôt légal : ISSN 1277 7900

3/4 VIE LOCALE ACTION SOCIALE	5 / 7 JEUNESSE ÉDUCATION	8 / 10 URBANISME TRAVAUX
11 / 16 CULTURE LOISIRS	17 TRIBUNES	18 / 19 AU QUOTIDIEN



EXPOSITION « LES FILLES DE L'AIR »

Petite nymphe au corps de feu, anax empereur, calopteryx, ou encore lesté fiancé... « Les filles de l'air » est une exposition de plein air qui présente 15 espèces de libellules grâce à des photos grand format. À découvrir dans les jardins des douves du château du 17 mai au 21 juin 2018.

Budget 2018, une double ambition

Au mois de mars, le Conseil municipal a adopté le budget 2018. Il affiche une double ambition : continuer à investir pour le développement des équipements et des services à la population tout en maîtrisant les coûts de fonctionnement.

Dans un contexte de contraintes financières, la Ville va maintenir le niveau des services offerts à la population, conserver un autofinancement suffisant pour assurer l'entretien de son patrimoine et maintenir les taux de fiscalité locale votés en 2017. Pour ce faire, elle poursuit ses efforts de gestion en continuant de maîtriser ses charges à caractère général et de personnel. Le budget a été élaboré en intégrant les éléments suivants :

- L'impact des mesures de transferts de charges opérés par l'État vers les collectivités territoriales : les cartes nationales d'identité, les enregistrements des PACS... ;
- La raréfaction des ressources ;
- La recherche de nouvelles

marges de manœuvre afin de conserver une capacité à investir : baisse ou maîtrise des charges de personnel et des dépenses à caractère général ;

- La démographie ;
- La reprise des activités gérées par l'association de Rosquerno au 1^{er} janvier 2018 ;
- L'impact des transferts de compétences vers la Communauté de Communes du Pays Bigouden Sud (CCPBS) : après la petite enfance, le tourisme et les autorisations des droits du sol, l'assainissement a été repris par la CCPBS au 1^{er} janvier 2018.

LES PRINCIPAUX INVESTISSEMENTS EN 2018
 Cette année, les investissements seront consacrés à la construc-

Une motion en faveur de la ligne LGV objectifs trois heures

Le conseil municipal a voté, le 20 mars dernier, une motion afin de soutenir la mobilisation du Département pour voir aboutir l'accessibilité pleine et entière de la Bretagne et particulièrement l'objectif de mettre Paris à 3 heures de Quimper et Brest. En effet, « la détermination ne doit pas faiblir afin que reprennent les échanges dans le cadre du comité de pilotage Ligne Nouvelle Ouest Bretagne Pays de la Loire. »

À NOTER

Tous les documents relatifs au budget sont consultables sur le site internet de la ville.

tion de la médiathèque, l'aménagement des rues du centre-ville, la rénovation des halles, les travaux de voirie, la réhabilitation de la cuisine du restaurant scolaire, la mise en accessibilité des bâtiments, la rénovation de l'église Notre Dame des Carmes, la rénovation de la salle omnisports, les travaux au cimetière...

Rythme scolaire, retour aux quatre jours à la rentrée

La municipalité, en accord avec les parents, les enseignants et les conseils d'écoles, a proposé le retour de la semaine aux 4 jours à la rentrée prochaine. Le projet a été validé par l'Académie au mois de mars.

Avant de prendre cette décision, les équipes ont échangé avec les parents et les enseignants des quatre écoles - Kerarthur, Merville, Jules Ferry et Lambour. Un questionnaire à desti-

contre 38 % de non (36 % chez les maternelles et 40 % pour les élémentaires).

Ensuite, un travail a été effectué sur les horaires ; trois propositions ont été soumises aux conseils d'écoles, dont une réduisant la pause méridienne d'un quart d'heure. Concernant ce quart d'heure, les élus ont proposé de l'intégrer le matin et le soir afin de créer un battement entre les maternelles et les élémentaires et permettre aux parents d'aller de l'un à l'autre. C'est cette proposition que les conseils ont validée, le 15 février dernier.

Les maternelles auront classe les lundi, mardi, jeudi et vendredi, de 8h45 à 11h45 puis de 13h30 à 16h30 ; quant aux plus grands, ce sera de 8h30 à 12h00 et de 13h45 à 16h15.

« CELA S'EST FAIT EN ACCORD AVEC LES PARENTS, LES ENSEIGNANTS, LES CONSEILS D'ÉCOLE »

Jacques Tanguy, adjoint-au-maire, chargé des affaires scolaires

La municipalité a également été mis en place. 58 % de oui (60 % du côté des maternelles et 58 % chez les élémentaires)

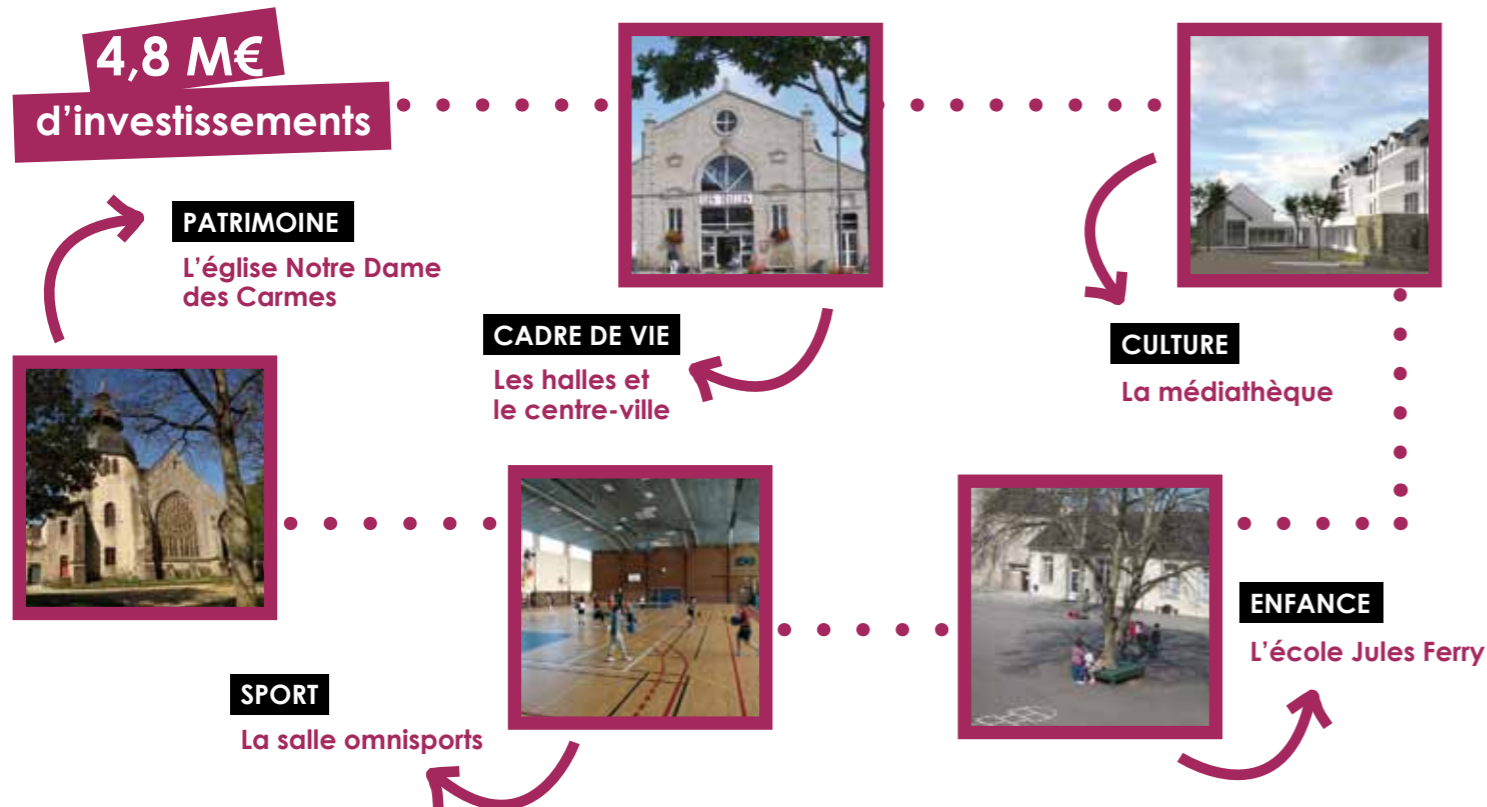


À SAVOIR

L'inscription dans les écoles publiques de Pont-l'Abbé est réservée aux enfants résidant sur la commune. Une dérogation est possible pour les enfants des communes ayant signé une convention. Plus d'informations sur les modalités d'inscription sur le site internet de la ville ou au 02.98.66.06.16

UN PROJET DE RÉNOVATION DE LA CANTINE

La municipalité planche actuellement sur un projet de rénovation de la cantine et de la cuisine de l'école Jules Ferry, qui prépare, chaque jour, 400 repas pour les écoles pont-l'abbistes. Une réflexion est également engagée pour la création d'un self pour les classes de CM1-CM2 de Jules Ferry.



17 / 02

CÉRÉMONIE DES NAISSANCES

Le 17 février, les petits Pont-l'Abbistes nés en 2017 ont été mis à l'honneur par la municipalité. Cette cérémonie était l'occasion pour les élus de leur souhaiter la bienvenue mais également de présenter les services et établissements proposés sur la commune : crèche, assistantes maternelles, écoles, bibliothèque, associations, commerces... ainsi que les projets à venir.

Faites le plein de sensations cet été et rejoignez l'Espace jeunes et son équipe lors de deux séjours

« DÉTENTE AU GOLFE DU MORBIHAN »
 À BADEN DU 2 AU 6 JUILLET
 POUR LES 14-17 ANS

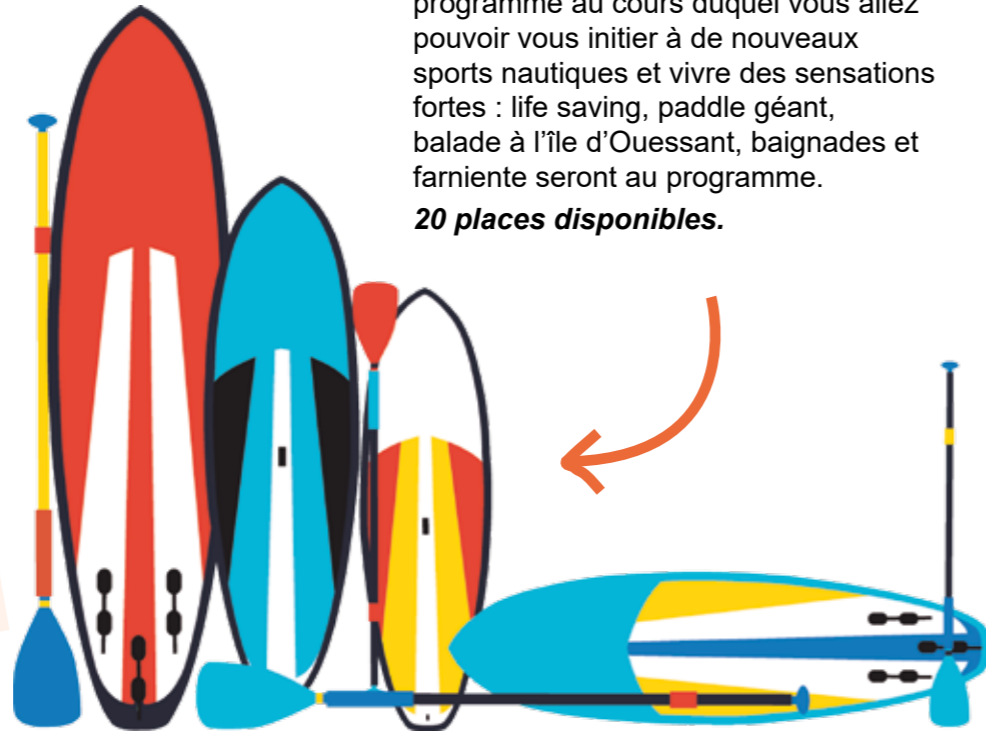
Entre terre et mer, venez découvrir autrement le Golfe du Morbihan. Côté mer, sortie en bateau avec visite des îles du Golfe, surf, kayak, baignades et côté terre, équitation, visite de la région et farniente seront au programme.

12 places disponibles.

« MULTI ACTIVITÉS NAUTIQUES »
 À CROZON DU 23 AU 27 JUILLET
 POUR LES 11-14 ANS

Entre port et plage, la presqu'île de Crozon offre un environnement idéal pour les activités nautiques. Beau programme au cours duquel vous allez pouvoir vous initier à de nouveaux sports nautiques et vivre des sensations fortes : life saving, paddle géant, balade à l'île d'Ouessant, baignades et farniente seront au programme.

20 places disponibles.



À NOTER !

Tarifs différenciés en fonction des revenus. Faites-vous-même votre simulation sur le site de la ville www.ville-pontlabbe.fr Renseignements et inscriptions à l'Espace jeunes aux heures d'ouverture. Espace Jeunes « La Petite Gare » Rue du Petit Train Tél. : 09.79.73.85.00 lapetitegare@ville-pontlabbe.fr



17 / 03

TEMPS FORT

Le 17 mars dernier, le maire, Stéphane Le Doaré, a remis à une vingtaine de jeunes Pont-l'Abbistes, lors de la cérémonie de citoyenneté, leur première carte d'électeur ainsi qu'un livret du citoyen - document qui rappelle les principes fondamentaux de la République et les devoirs de tout citoyen. « Un moment important, solennel, pour rappeler les valeurs républicaines ».



Centre de découverte Rosquerno estuaire, une pédagogie par la nature

Entouré d'une nature qui se prépare au printemps, le centre de découverte Rosquerno estuaire a accueilli ses premières classes de l'année.

Les enfants sont invités à recueillir les indices de ces prémices d'agitation en tout genre : longues-vues d'ornithologue pour côtoyer les spatules et autres hérons cendrés, crayons et feuilles pour tenter de coucher sur le papier cet estuaire qui déborde de vie, bottes et épauettes le temps d'une pêche aux informations sur la richesse de l'écosystème marin. Une pédagogie par la nature.

C'est dans la continuité de l'association de Rosquerno qui, de-

puis 1987, œuvrait à sensibiliser tout un chacun à la biodiversité et la richesse de la nature environnante, que le centre de découverte poursuit cette mission de transmettre ce regard bienveillant et éclairé posé sur la nature, regard qu'il appartient à tous d'arborer.

La nouvelle équipe est composée d'une responsable et d'une adjointe, de deux gouvernantes pour l'accueil des groupes et l'entretien des locaux, d'un chef cuisinier et de deux guides

À NOTER !

Parallèlement à cette activité principale, le centre met à disposition ses locaux et sa large capacité d'hébergement. Randonneurs, sportifs, artistes en résidence ou événements familiaux, l'équipe se fera un plaisir de répondre à vos besoins et de vous accueillir.

nature diplômés dont un bretonnant. Des agents du service technique de la ville ont mis leur savoir-faire à disposition pour des travaux de rafraîchissement.

ÉLARGIR LES HORIZONS PÉDAGOGIQUES

Outil complémentaire aux enseignants, le centre de découverte accueille toute l'année des classes venues élargir leurs horizons pédagogiques. Les enfants peuvent expérimenter en temps réel leurs observations et tirent de cette simultanéité d'approche un savoir dynamisé, percutant car vécu. Rosquerno estuaire est spécialisé dans la (re)connaissance de notre environnement proche : l'estuaire, la forêt, le littoral. Le centre propose également de profiter des richesses du milieu nautique local par l'organisation de classes de mer. L'une des spécificités de l'équipe est aussi de proposer l'ensemble des séjours aux classes bretonnantes.

La nouvelle équipe du centre de découverte Rosquerno-Estuaire (de gauche à droite) Serge, Véronique, Michèle, Rémi et Sylvie. Absentes sur la photo : Soizic et Océane.



Découvrez le nouveau site internet du centre de découverte : www.rosquerno-estuaire.bzh



Un cinéma en 2019

En décembre 2016, Stéphane Le Doaré demandait à la Communauté de communes du Pays bigouden sud (CCPBS) de se saisir du dossier du cinéma. Ce projet « à l'échelle du territoire » porté par la société Cinéville dans le cadre d'un partenariat privé/public verra le jour grâce à une « coopération naturelle au sein des communautés de communes du Pays Bigouden Sud, du Haut Pays Bigouden et de la Ville de Pont l'Abbé », une première en matière d'aménagement du territoire. Ce projet sera concrétisé fin 2019 dans le quartier de la gare à Pont-l'Abbé et offrira au public 4 salles et 613 fauteuils. Le coût de l'opération sera d'un montant de 3,2 M€, avec une prise en charge par Cinéville de 2,2 M€ et une participation des collectivités de 1 M€.

Le nouveau visage de la rue Jean-Jacques Rousseau et de la place des Échaudés



EN BREF

DEUX NOUVEAUX LOTISSEMENTS À PONT-L'ABBÉ

Rue de Pen Enez (60 lots) et Menez Ar Bot (37 lots)

POUR EN SAVOIR PLUS :

Direction des services techniques et de l'urbanisme - Place de la Gare
Tél. : 02.98.66.13.09

NOUVEAUX HORAIRES D'ACCUEIL AU SERVICE URBANISME

Désormais, l'accueil du service urbanisme sera en accès libre le matin de 8h30 à 12h00 et uniquement sur rendez-vous les mardi et jeudi après-midi.

POUR EN SAVOIR PLUS OU PRENDRE RENDEZ-VOUS - Tél. : 02.98.66.13.09

COMMENT SIGNALER UN PROBLÈME TECHNIQUE ?

Vous avez besoin de signaler un problème technique, vous pouvez :

- compléter le formulaire disponible sur le site internet www.ville-pontlabbe.fr
- téléphoner à l'accueil de la direction des services techniques et de l'urbanisme au 02.98.66.13.09
- envoyer un mail à l'adresse accueil.st@ville-pontlabbe.fr

L'assainissement se la joue collectif

Depuis le 1^{er} janvier 2018, un changement important est intervenu en matière d'assainissement. La Communauté de Communes du Pays Bigouden Sud (CCPBS), qui exerçait déjà la compétence « eau », a repris l'assainissement collectif et non collectif (SPANC) jusqu'ici exercés par les communes.

Désormais, la CCPBS gère l'ensemble du petit cycle de l'eau (ou cycle domestique). C'est l'une des conséquences de la loi NOTRe (Nouvelle Organisation Territoriale de la République) du 7 août 2015 qui redéfinit les compétences octroyées aux collectivités.

Le petit cycle de l'eau désigne l'ensemble des étapes qui interviennent depuis le captage de l'eau à l'état brut, sa production et sa distribution jusqu'au robinet et son retour dans le milieu naturel après usage. Les contrats de délégations de service que possédaient les communes avec des exploitants privés ont été transférés et sont gérés par la CCPBS jusqu'à

leurs échéances et les régies municipales, quant à elles, sont passées en régie communautaire.

VERS UNE HARMONISATION DES PRATIQUES ET DES COÛTS

Le nouveau service créé va travailler sur l'harmonisation des pratiques et des coûts à moyen terme sur le territoire. La recherche permanente du meilleur service au meilleur coût sera le moteur de la démarche communautaire. Une vigilance toute particulière sera nécessaire pour la gestion financière, le souhait étant d'éviter une augmentation du prix pour l'utilisateur lorsque cela est possible.



EN PRATIQUE

Pour faire une demande relative à l'assainissement collectif ou non collectif, les usagers peuvent contacter les services techniques de la CCPBS au 02.98.87.80.58, ou par mail à corbel@ccpbs.fr

Faire une demande de modification ou de contrôle d'un système d'assainissement autonome, les usagers peuvent contacter les services techniques de la CCPBS au 02.98.87.80.58.

Pour faire une demande de raccordement aux réseaux (eau potable et eaux usées), il convient de compléter un formulaire et de le transmettre en mairie au service de l'urbanisme, accompagné des pièces annexes. Renseignements au 02.98.66.13.09, ou sur le site www.ville-pontlabbe.bzh (rubrique Les démarches / l'eau et l'assainissement).



CRÉATION D'UN SYNDICAT MIXTE DES PORTS DE PÊCHE PLAISANCE DE CORNOUAILLE

Le futur syndicat mixte des ports de pêche plaisance de Cornouaille sera autorité portuaire et compétente sur 7 ports : Douarnenez, Audierne, Saint Guénoles-Penmarc'h, Le Guilvinec-Léchiagat, Loctudy-Ile Tudy, Plobannale-Lescouil et Concarneau. Le syndicat aura pour objet l'aménagement, l'entretien et la gestion de ces ports de pêche-plaisance, l'intégration et le développement portuaire dans les interfaces ville-port et l'économie locale.

Le siège social sera fixé à Pont-l'Abbé avec le regroupement du personnel technique, administratif et en charge du pilotage. Pour ce faire, les locaux actuels de l'Agence technique départementale seront agrandis sur une partie du terrain de l'ancien camping municipal.



La médiathèque, un pôle culturel en centre-ville

Les travaux de construction de la médiathèque ont débuté le lundi 16 avril 2018 et dureront 18 mois. Ce projet, qui s'inscrit dans une volonté politique de développer l'offre culturelle et sociale, a pour objectif de mettre à la disposition de la population une structure moderne, adaptée aux besoins actuels et futurs d'une ville dynamique.

La création de cet espace moderne et attractif est une volonté municipale qui a émergé. Véritable lieu de vie, d'échanges et de rencontres, la médiathèque sera accessible à tous, avec des services et une offre culturelle variés.

CINQ ESPACES AUX AMBIANCES DIFFÉRENTES
Le projet est un programme mixte réalisé avec l'OPAC Quimper Cornouaille comprenant une médiathèque (481m² d'accueil du public) et quatorze logements en étage.

La médiathèque sera organisée en cinq espaces aux ambiances différentes : une zone d'accueil, une zone de travail, une zone multimédia, une zone collec-

Une enquête sera menée auprès des habitants afin d'identifier les besoins et les attentes des futurs usagers de la médiathèque.

tions, une zone animations. Des locaux administratifs et techniques seront implantés le long de la rue des Carmes côté école Jules Ferry. L'accès à la médiathèque se fera par la place Benjamin Delessert. Cette dernière sera complètement reconfigurée lors des prochaines phases d'aménagement du centre-ville qui seront réalisées en parallèle de la construction de la médiathèque au 1^{er} semestre 2019.

Le calendrier

Début avril 2018
Installation du chantier

1^{ère} quinzaine d'avril 2018
Travaux de fondation

De mi-avril à septembre 2018
Travaux de gros œuvre

De septembre 2018 à mai 2019
Travaux de second œuvre

Été 2019
Travaux d'aménagements intérieurs de la médiathèque

Septembre 2019
Ouverture de la médiathèque

Bon à savoir

Les installations de chantier seront positionnées dans l'emprise du chantier.

La circulation routière autour de la médiathèque ne sera pas modifiée sauf lors des travaux d'aménagement de la place Benjamin Delessert qui débiteront au 1^{er} semestre 2019.

La circulation piétonne sera protégée le long de l'école Jules Ferry et le flux déplacé en périphérie de la place pour éloigner les piétons des allées et venues des véhicules de chantier.

La circulation des engins de chantier sera strictement encadrée surtout aux horaires d'entrées et sorties des classes des écoles alentour.

Une grue sera installée sur l'emprise du chantier pendant les 6 premiers mois du gros œuvre.

Les prochains rendez-vous spectacles du service culturel

DIMANCHE 13 MAI à 16h00
Théâtre de rue
« MACADAM CYRANO »
Cie LES BATTEURS DE PAVÉS
Centre-ville de Pont-l'Abbé / Gratuit.
Point de départ de la déambulation à découvrir sur www.letriskell.com

« Macadam Cyrano » c'est cinq comédiens pour « seulement » soixante-neuf rôles joués en alexandrins pendant cinq actes dans une rue choisie expressément pour ses six décors !
Le grand Cyrano revient porté par une interprétation suisse et énergique. La rue pour seul décor, un escabeau, quatre épées et les alexandrins d'Edmond Rostand qui se mêlent à l'argot du quotidien et emmènent les spectateurs dans un tourbillon d'actions, de paroles et d'amour...et d'humour !



SAMEDI 30 JUIN / à partir de 17h00 / Musiques du monde
Soirée « **UNE OREILLE SUR LE MONDE** » avec BA CISSOKO

Au centre culturel Le Triskell / Salle debout / Tarifs : de 5 à 15 €
Organisé en partenariat avec l'Association Ecorces & Ames.
17h00 : apéro-électro + animations
19h00 : repas
20h00 : Concerts

Depuis 1999, le griot guinéen Ba Cissoko parcourt les plus grandes scènes de festivals et lieux emblématiques de la world musique à travers le monde. Dans son dernier album, « Djéli », ce multi-instrumentiste de talent, pionnier de la Kora électrique, alterne les chants en malinké, en wolof et en poulaar, et reprend en français, pour la première fois, certains couplets de ses chansons. Alliant modernité et tradition, il propose avec son groupe une création métissée, où la musique mandingue fusionne avec le funk, le reggae, le jazz, l'afro-beat, le rock et la salsa !

Retour sur ...



Outside Duo (complet)



Gentleman déménageurs (complet)



Lucky Peterson (complet)

« PONT-L'ABBÉ A CONSERVÉ DEPUIS DES TEMPS IMMÉMORIAUX SES PROPRES COSTUMES ET TRADITIONS. IL PARAÎT DIFFICILE DE TROUVER AILLEURS UNE TELLE SPÉCIFICITÉ ET UN ISOLEMENT AUSSI TOTAL. ON DIRAIT QU'À PONT-L'ABBÉ LE TEMPS S'EST ARRÊTÉ ET QUE LES GENS VIVENT ENCORE AU MOYEN ÂGE. »

Mathilda Betham Edward, 1877

LES BIGOUDENS, marchands & faiseurs de mode

Le « costume bigouden » est très souvent considéré par les visiteurs comme archaïque, sorte de vêtement figé dans le temps, enraciné dans des origines moyenâgeuses. Or, si les Bigoudens ont développé une esthétique vestimentaire singulière et originale, ils n'ont jamais vécu en autarcie. Ce sont bien les échanges commerciaux et l'ouverture sur le monde qui ont façonné cette mode insolite et chatoyante.

D'importantes recherches ont été menées par l'équipe du musée. Elles portent sur ces matériaux textiles, leur utilisation, et sur ces « marchands de mode » aux XVIII^e et XIX^e siècles.

D'OPULENTS MARCHANDS DE MODE

Les Bigoudens ont composé leurs façons de se vêtir, en fonction des habitudes vestimentaires en usage, de leur situation sociale, des savoir-faire locaux mais surtout en fonction des matériaux disponibles sur le territoire. Ces marchands-négociants, marchands-drapiers, marchands au détail, marchands-merciers, sont nombreux à Pont-l'Abbé et leur rôle est fondamental dans



L'exposition 2018 évoque les provenances des importations, les circuits commerciaux, les marchands mais fait surtout la part belle au textile, à l'accumulation de matériaux - draps, soieries, rubans, perles de verre... et à ces chatoyantes modes bigoudènes du XIX^e siècle.

le choix des tissus et ornements composant le vêtement bigouden.

Dès la fin du XVIII^e siècle, ils ont mis à disposition des Bigoudens toutes les productions manufacturières et industrielles françaises, permettant ainsi au vêtement de se renouveler en permanence. Si aujourd'hui nous considérons les « costumes bigoudens » comme des vêtements « traditionnels », ils n'ont jamais été perçus comme tels par ceux qui les portaient. Au contraire, dès le début du

XIX^e siècle, les Bigoudens et les Bigoudènes en particulier, affichèrent leur ancrage dans la modernité, comme un autre possible vestimentaire.

DES MATÉRIAUX TEXTILES DES QUATRE COINS DE FRANCE

L'étude des textiles bigoudens anciens révèle effectivement une foule de matériaux importés : des cadis d'Aignan, des soieries lyonnaises, de la rubanerie de Saint-Étienne, des boutons à pâte de verre, du verre

soufflé de Bohême, du velours de soie... De manière complémentaire, les recherches archivistiques (inventaires après-décès, levées de cadavres...) mentionnent également des toiles de Nozay, des capes de Barracan, des bas de Saint-Marceau, du drap de Silésie, de la toile de Millau...

A y regarder de plus près, aucune matière première du vestiaire bigouden n'échappe finalement aux importations commerciales des marchands...

L'exposition [im]permanente

Édouard Doigneau et Jean-Michel Perennec

Aujourd'hui comme hier, la culture bigoudène n'en finit plus d'être contemporaine. Au fil des salles du Château des Barons du pont, elle se donne à voir à travers ses collections de coiffes et costumes, de son habitat, de sa mémoire des jours de fête ou de travail. Comme tous les ans dans la tour, les collections [im]permanentes seront renouvelées : une petite rétrospective sur Édouard Doigneau en rez-de-chaussée avec présentation de *La ronde des petites bigoudènes* (dépôt du Petit Palais), La Révolution Intérieure au premier étage, une nouvelle présentation de costumes au second et un troisième étage dédié cette saison au brodeur Jean-Michel Perennec.

INFORMATIONS PRATIQUES

Du 15 avril au 4 novembre 2018

Musée Bigouden / Square de l'Europe / 29120 Pont-l'Abbé
02.98.66.09.03 (accueil) /
02.98.66.00.40 (administration)

Renseignements visites de groupes
accueil@museebigouden.fr

HORAIRE

Avril, mai, juin, septembre

Tous les jours
sauf le lundi 14h00 - 18h00

Juillet-août

Tous les jours 10h00 - 18h00

Octobre

Hors vacances scolaires :
les samedis et dimanches
de 14h00 à 18h00

Vacances scolaires : tous les
jours de 14h00-18h00 sauf le lundi

Fermé le 1^{er} mai
et le 1^{er} novembre.

TARIFS

Tarif plein : 5 €
Tarif réduit : 3,50 €
Tarif famille : 11 €
Gratuit - 11 ans

Le Rugby Club Bigouden fête ses 50 ans

Le Rugby Club Bigouden (RCB) a été créé en mai 1968 par quelques passionnés. Afin de fêter cet anniversaire comme il se doit, l'association programme une semaine d'animations du 5 au 13 mai avec, entre autres, repas festif, tournois, démonstrations, initiation.

« Comme en 68, la France sera à l'arrêt cette semaine-là ». Les organisateurs en profitent pour célébrer ce cinquantième anniversaire. Les festivités débuteront le samedi 5 mai, avec un repas animé organisé pour les nombreux licenciés du club, passés ou actuels, mais aussi les amis du RCB. Le dimanche, place au sport avec, à la salle omnisports de Kerarthur, un match exhibition de rugby XIII fauteuil. Un handisport basé sur les règles du rugby à treize. La rencontre opposera les Aigles de Biganosse à une sélection girondine. À l'issue de la démonstration, une initiation sera proposée au public. Ensuite, le jeudi 10 mai, un tournoi de rugby à cinq, aussi appelé rugby à toucher, sera organisé au stade bigouden, ouvert à tous ceux qui ont plus de 18 ans, licenciés ou pas. Enfin, le samedi 12 mai, les li-

cenciés seniors de toute la Bretagne seront conviés à participer à un tournoi de rugby à sept.

UN RUGBY-PARK POUR S'INITIER AU BALLON OVALE

Un rugby-park sera également installé sur le parking du centre culturel Le Triskell, du 8 au 10 mai. Des structures gonflables seront dédiées au ballon ovale. Les plus jeunes pourront s'initier dans un cadre ludique et sécurisé.

L'Union des commerçants se joindra au RCB pendant ces 10 jours, pour une animation commerciale.



Au programme

SAMEDI 5 MAI
Un grand repas est organisé au Triskell, réunissant les anciens, les joueurs actuels et les amis du club.

DIMANCHE 6 MAI
Démonstration de rugby-fauteuil à la salle omnisports de Kerarthur.

DU MARDI 8 AU JEUDI 10 MAI
Un rugby park sur le parvis du Triskell.

JEUDI 10 MAI
Tournoi de rugby à V (à toucher, ouvert à tous, licencié ou non).

SAMEDI 12 MAI
Tournoi à VII séniors.

Le Rama Thai Boxing Gym, une association dynamique

Le Rama Thai Boxing Gym organise son premier gala de boxe le samedi 9 juin à la salle omnisports de Pont-l'Abbé. Les adeptes de noble art seront comblés avec 12 combats amateurs.

Il s'agit du premier gala organisé dans le Pays bigouden : 12 combats amateurs mixtes dont 10 combats classe B et 2 combats classe A, en muay thai et en k-1 rules sont programmés. Dès 19 heures, le public a ren-

dez-vous à la salle omnisports de Kerarthur. La Ville de Pont-l'Abbé accompagne cet événement. La Ville de Douarnenez et le Football club de Pont-l'Abbé sont également partenaires.

En pratique

Samedi 9 juin - 19h00
Salle omnisports de Kerarthur
Restauration sur place

Tarifs
10 euros place gradins
15 euros place ring

Renseignements
06.18.84.25.91
rtgb@gmail.com



À NOTER

L'association organise le 30 juin des olympiades. Devenez le nouveau challenger sur 7 épreuves. Renseignements et inscriptions au 06.18.84.25.91. Ouvert à tous.



10 boxeurs du Rama Thai Boxing Gym seront présents au gala.



LE PONT-L'ABBÉ BASKET CLUB A FÊTÉ SES 40 ANS

Le Pont-l'Abbé basket club, né de la scission entre la section basket et l'Union sportive de Pont-l'Abbé (USP) en 1978, a fêté ses 40 ans. Pour l'occasion, les membres de l'association avaient organisé une journée spéciale, en présence du joueur de l'Ujap Quimper, Kevin Mondésir. Au programme : des rencontres intergénérationnelles en 3 contre 3, un concours de lancers francs, des animations, des ateliers et une exposition retraçant les 40 ans du club.

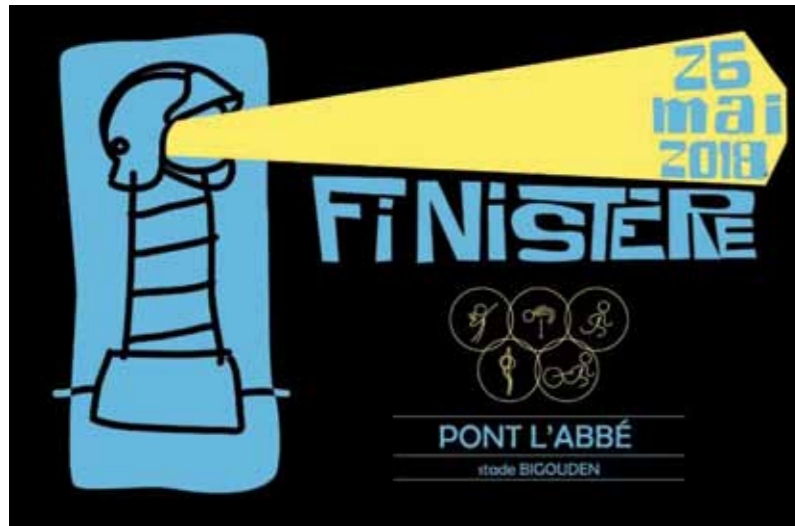


LE LABEL JEUNES « CATÉGORIE EXCELLENCE » POUR LE FCP

La Fédération Française de Football, via la Ligue de Bretagne et le District du Finistère, a remis au Football Club Pont-l'Abbé (FCP) le Label Jeunes « Catégorie Excellence ». Cette récompense salve ainsi l'excellent travail d'encadrement et de transmission des éducateurs, auprès des jeunes de 6 à 19 ans, sur les terrains de foot tous les week-ends. Ce Label, remis pour 3 ans, s'accompagne d'une dotation en matériel pédagogique pour poursuivre l'apprentissage et le perfectionnement de la pratique du football.

Finale zonale des épreuves athlétiques des Sapeurs-Pompiers le 26 mai

Le Service Départemental d'Incendie et de Secours du Finistère (SDIS 29) et l'Union Départementale des Sapeurs-Pompiers du Finistère (UDSP 29) organisent le 26 mai à Pont-l'Abbé, la Finale zonale du parcours sportif et des épreuves athlétiques.



Chaque épreuve est ouverte à 5 catégories d'âge (minimes, cadets, juniors, seniors, vétérans) pour les hommes et les femmes.

LE PROGRAMME

- 8H45**
Cérémonie d'ouverture
- 9H30 / 11H30**
Début des épreuves athlétiques et du parcours sportif
- 13H30 / 16H30**
Suite des épreuves athlétiques et du parcours sportif
- 17H00**
Épreuves de relais 4 x 100 mètres (cadets) et 4 x 400 mètres (juniors, seniors, vétérans)
- 18H00**
Proclamation des résultats

L'événement réunira, sur les complexes sportifs – stade Jean-Pierre Fauché et stade Bigouden – près de 600 participants venus des départements de la zone ouest qui se sont

qualifiés lors des compétitions départementales. Cette compétition se compose de 6 épreuves : le parcours sportif du Sapeur-Pompier (PSSP), le saut en hauteur, le

lancer du poids, le grimper de corde, une course de vitesse de 80 ou 100 mètres plat, une course de demi-fond de 800 ou 1000 mètres plat.

À VOS AGENDAS !

TROC ET PUCES

Dimanche 6 mai /
Parking du centre Leclerc
Organisateur Association Force T en Pays bigouden

Concours hippique

Dimanche 13 mai /
Centre équestre
Organisateur Club hippique de Rosquerno

BOURSE

Dimanche 20 mai /
Patronage laïque
Organisateur Collectionneurs de Cornouaille

COURSE CYCLISTE

Vendredi 25 mai /
Centre-ville
Organisateur Club cycliste bigouden

Défilé War'I Leur

Dimanche 27 mai /
Centre-ville
Organisateur Association War'I Leur

LOTO

Vendredi 1er juin /
Centre culturel Le Triskell
Organisateur Football club de Pont-l'Abbé

VIDE GRENIER

Dimanche 3 juin /
Centre culturel Le Triskell
Organisateur Association d'animation de Pors Moro

TROC ET PUCES

Dimanche 3 juin /
Parking du centre Leclerc
Organisateur Comité d'animation de Pont-l'Abbé

MONDIAL DU TRICOT

Dimanche 10 juin /
Jardin des Doves
Organisateur Les Tricopines

BRADERIE

Samedi 16 juin /
Maison pour tous
Organisateur Secours populaire

TROC ET PUCES

Dimanche 17 juin /
Parking du centre Leclerc
Organisateur Football club de Pont-l'Abbé

FÊTE DES ÉCOLES

Samedi 23 juin /
Bois Saint-Laurent
Organisateur Amicale laïque et FCPE

KERMESSE

Vendredi 29 juin /
Ensemble scolaire St-Gabriel
Organisateur Notre Dame des Carmes

TOURNOI DES FAMILLES

Samedi 30 juin et 1er juillet /
Halle de tennis
Organisateur Tennis club de Pont-l'Abbé

TROC ET PUCES

Dimanche 1er juillet /
Bois Saint-Laurent
Organisateur Basket Club de Pont-l'Abbé

FESTIVAL DE THÉÂTRE

Sam. 7 et dim. 8 juillet /
Théâtre de verdure
Organisateur Compagnie du Trémil

Expression du groupe « Rassembler et agir »

« PONT L'ABBE BOUGE ! », Dès la rentrée scolaire 2018, retour à la semaine de 4 jours, après une concertation des parents d'élèves et des enseignants. Le budget a été adopté le 20 mars et les projets engagés vont se poursuivre. Après la rénovation de la rue du Château, les travaux de la rue J-J Rousseau et de la place des échaudés se terminent. La réhabilitation des Halles va conforter les commerces du centre-ville en

sauvegardant notre patrimoine. Les travaux d'extension de la résidence EHPAD des Camélias vont entrer en phase 2. Le chantier de la médiathèque a débuté et la Halle à marées va se transformer en cinéma. Il faut souligner le dynamisme des associations de notre ville qui procurent un large éventail d'activités pour tous les âges. La programmation du Triskell a connu un très vif succès auprès du public. La loi « NOTRe » et les transferts de compétences obliga-

toires imposées aux collectivités territoriales ajoutent une complexité administrative évidente. Dans la gestion d'une ville ou d'un territoire, le plus difficile est de faire le bon choix des directions à prendre et des tâches prioritaires à réaliser, en y mesurant les avantages et les inconvénients. Pour agir dans l'intérêt général et essayer de faire pour le mieux de tous, nous avons besoin de votre soutien.

Expression du groupe « Ensemble gardons le cap »

Les mois filent, les projets défilent et...se défilent. À coup d'annonces solennelles et grandiloquentes à la presse ou au détour d'une cérémonie, le Maire décline les chantiers à venir pour embellir et valoriser l'hyper-centre au détriment des quartiers laissés à l'abandon. Mais le budget n'est pas extensible et le recours à l'emprunt a ses limites que bien souvent la raison semble ignorer. D'où cette valse-hésitation rythmée par des tours de passe-passe

qui font apparaître et disparaître les promesses. Derrière tout cela, une seule stratégie qui relève plus de la cosmétique que de la réelle volonté de contribuer au développement harmonieux d'une commune. Et l'on a beau clamer que l'on vise 10 000 habitants pour lesquels on se livre à une recherche acharnée de la moindre parcelle encore constructible, on néglige par ailleurs les équipements collectifs existants ou à venir comme la médiathèque et ses modestes

400 m² très insuffisants pour répondre aux besoins futurs. En revanche, on n'hésite pas à brader 4 300 m² d'espace vert sur l'ancien terrain de camping. L'immobilité des années Mavic a laissé la place à l'agitation diffuse, sans véritable concertation ni vue d'ensemble. On ne bâtit pas l'avenir sur des volte-face, sans autre cohérence que la secrète ambition de paraître actif.

Expression du groupe « Pont-l'Abbé autrement »

A Noël, la municipalité vous a offert la rue du Château. Pour Pâques, elle vous offre la rue JJ Rousseau. Un rendu d'ailleurs mitigé : «joli» pour certains ; «tout ça pour ça» avancent d'autres. Prochain cadeau d'ici fin 2018 : rue des Carmes et place B. Delessert. Au final 3 cadeaux concentrés sur un petit périmètre du centre-ville pour 2500000 €. Mais si vous habitez en périphérie, que votre rue est défoncée, que vos trottoirs sont sales, que

les accotements et fossés sont mal entretenus, que les espaces verts et arborés sont délaissés, vous êtes les oubliés de cette municipalité. Allez vous plaindre au maire, mais vous ne serez pas écoutés. Écrivez au maire et vous serez de ceux très nombreux qui attendent toujours une réponse après plusieurs mois. Au mieux, vous obtiendrez une fin de non-recevoir pour insuffisance budgétaire. Nous pensons qu'embellir notre ville ne doit pas se

cantonner à l'extrême centre et sommes désolés de constater qu'aucun projet de rénovation, d'embellissement ne soit inscrit pour les quartiers périphériques d'ici la fin de cette mandature. Et vous risquez d'attendre longtemps car les dépenses engagées par le maire actuel ne permettront plus d'investir après 2020 et pour plusieurs années... A moins d'augmenter vos impôts locaux. Et ça, ce ne sera pas un cadeau !

Les permanences des élus

Stéphane Le Doaré / Maire /
Sur rendez-vous / Tél. : 02.98.66.09.09 /

Viviane Guéguen /
Adjointe-au-maire en charge de l'action sociale, du logement, de la santé et des handicaps /
Le lundi / Sur rendez-vous / 10h00 - 12h00 /
au ccas / 12 rue arnould / Tél. : 02.98.82.43.50 /

Mireille Morvezen /
Adjointe-au-maire en charge de la jeunesse, de l'animation et de la communication /
Le mardi / 10h00 - 11h00 /
à la direction des services à la population /
Square de l'Europe / Tél. : 02.98.66.09.09 /

Valérie Dréau /
Adjointe-au-maire en charge de l'économie, du tourisme, du port, du cadre de vie et de l'animation commerciale /
Le mardi / 11h00 - 12h00 /
à la direction des services techniques et de l'urbanisme /
place de la gare / Tél. : 02.98.66.13.09

Éric Le Guen /
Adjoint-au-maire en charge des finances, du budget, de l'administration générale, du personnel et de la sécurité /
Le mercredi / 11h00 - 12h00 /
à la direction des services à la population /
Square de l'Europe / Tél. : 02.98.66.09.09 /
Ou sur rendez-vous le samedi /

Jacques Tanguy /
Adjoint-au-maire en charge de la vie scolaire, du périscolaire et de l'enfance /
Le mercredi / sur rendez-vous l'après-midi /
à la direction des services à la population /
Square de l'Europe / Tél. : 02.98.66.09.09 /

Bernard Le Floc'h /
Adjoint-au-maire en charge de la culture /
Le jeudi / 10h00 - 11h00 /
à la direction des services à la population /
Square de l'Europe / Tél. : 02.98.66.09.09 /

Thierry Mavic /
Adjoint-au-maire en charge de l'urbanisme, des travaux et de l'environnement /
Le samedi / 8h30 - 10h00 /
à la direction des services à la population /
Square de l'Europe / Tél. : 02.98.66.09.09 /

Marie-Pierre Lagadic /
Adjointe-au-maire en charge du sport et des associations /
Le samedi / 10h00 - 11h00 /
à la direction des services à la population /
Square de l'Europe / Tél. : 02.98.66.09.09 /

Nouveau à Pont-l'Abbé

LA BOUCHERIE

Zone commerciale de Kermaria
7 rue Hyacinthe-Le Bleis
Tél. : 02.98.97.11.90
Restaurant spécialisé dans les viandes, grillées et cuisinées.



ZEN IN BREIZH

Tél. : 06.95.56.18.76
zeninbreizh@gmail.com
www.zeninbreizh.wixsite.com/
bienetre
Gamme de soins à domicile.



FAMILY FABRICS

Galerie des arcades
Tél. : 06.35.35.30.23
Magasin de mercerie et loisirs créatifs (laine, matériel de couture et de tricot, patron, tissus...)

LA MAISON DU BIEN-ÊTRE

2 rue du 11 novembre
Praticiens de l'accompagnement et du bien-être :

Solenn Gourlan
somato-psychopédagogue
Tél. : 06.63.48.94.40

Marie Peden
Praticienne en hypnose Ericksonienne
Tél. : 06.60.47.42.76

Mylène Herrera
Educatrice sportive (Pilates)
Tél. : 06.85.91.78.18

Johan Briant
Praticien en kinésiologie
Tél. : 06.29.79.38.81

RESTAURANT LE FIEF

3 rue du château
Tél. : 02.98.87.24.55
www.restaurant-lefief.com
Le fief propose des plats et des pizzas 100% maison à base de produits frais. Notre ardoise évolue au fil des saisons et nos suggestions mettent en valeur les produits du Pays Bigouden. Nos pizzas sont proposées sur place et à emporter.



TERRACOTTA

22 place Gambetta -
Galerie des Arcades
Tél. : 06.32.94.00.15 ou 06.48.12.16.29
www.terracotta-29.com
Atelier - Stages d'initiation - Sculpture et modelage sur terre.



Protégez-vous du démarchage abusif !

Si vous ne voulez pas être démarché(e) par téléphone, vous pouvez vous inscrire gratuitement sur le site bloctel.gouv.fr.

Attention également aux messages automatiques du type « Votre colis est arrivé » ou « Vous avez gagné un chèque cadeau de 500 euros », vous demandant de recontacter un numéro à quatre chiffres commençant par 3 ou à dix chiffres commençant par 089, 081 ou 082. Ils risquent d'être fortement taxés.

Plantations : rappel de la réglementation applicable aux propriétés riveraines des voies publiques

Les haies et buissons des propriétés privées qui bordent les routes peuvent se révéler dangereux pour la sécurité en diminuant la visibilité pour les usagers des routes, piétons et automobilistes. Afin d'éviter des accidents, la commune rappelle aux propriétaires qu'il est obligatoire de procéder à la taille et à l'entretien des haies.

Aussi, il est interdit de laisser croître des arbres à moins de 2 mètres de la limite du domaine public routier (routes nationales, départementales ou communales).

Les arbres, branches et racines doivent être coupés à l'aplomb de ces voies par le propriétaire et ne doivent en aucune façon empiéter sur le domaine public.

Pour ce qui est des chemins ruraux, « Les plantations d'arbres et de haies vives peuvent être faites le long des chemins ruraux sans conditions de distance, sous réserve que soient respectées les servitudes de visibilité et les obligations d'égagement ».



Pont-l'Abbé

Marché

aux Fleurs



Entrée libre

Arbustes,
plantes vivaces,
annuelles...

Samedi 26 mai 2018

10h00 - 17h00

Cour du château

& jardin des douves

